



## RVV A01 30zb



A borden gaan over snelheid. B borden gaan over voorrang.  
 C borden gaan over geslotenverklaringen D borden gaan over  
 Rijrichting. E borden gaan over parkeren. F Borden over Overige  
 geboden en verboden. G Borden gaan over Verkeersregels.  
 H Borden gaan over Bedbouwde kom. J Borden gaan over  
 waarschuwing. K borden gaan over bewegwijzering.  
 L Borden gaan over Informatie.

# Wetgeving: RVV 1990

<https://wetten.overheid.nl/BWBR0004825/2023-07-01>

Open de link en beantwoord de volgende vragen:  
**artikel 1** en **artikel 2**



Wat een uitslover.

## Vragen

- 1 **Wat is de betekenis van "Bestuurders" in het Reglement Verkeersregels Verkeerstekens 1990. (RVV)**
- 2 **Wat zijn weggebruikers volgens het RVV?**
- 3 **Wat zijn voetgangers volgens het RVV?**
- 4 **Wanneer is deze meneer een bestuurder?**
- 5 **Wanneer is deze meneer een voetganger?**
- 6 **Wat is een gehandicaptenvoertuig?**
- 7 **Maar wordt hij ook als bestuurder beschouwd op de openbare weg?**
- 8 **Moet hij op het paard zitten om voorrang te krijgen? (artikel 15)**
- 9 **Kun je ook voorrang verlenen aan voetgangers?**

weggebruikers: voetgangers, fietsers, bromfietzers, bestuurders van een gehandicaptenvoertuig, van een motorvoertuig of van een tram, ruiters, geleiders van rij- of trekdieren of vee en bestuurders van een bespannen of onbespannen wagen;



# Soorten wegen

# Vragen

## Stroomwegen

<https://www.wegenwiki.nl/Stroomweg#Types>

Op stroomwegen is het mogelijk veel verkeer veilig en snel af te wikkelen.

## Gebiedsontsluitingswegen

Gebiedsontsluitingswegen zijn gericht op het stromen op de wegvakken, terwijl het uitwisselen plaats vindt op kruispunten. De gebiedsontsluitingsweg vormt de verbindende schakel tussen stroomwegen en erftoegangswegen. In de praktijk zijn de meeste provinciale wegen een gebiedsontsluitingsweg. Binnen de bebouwde kom vormen de belangrijke gemeentelijke wegen gebiedsontsluitingswegen.

## Erftoegangswegen

Erftoegangswegen zijn gericht op het toegankelijk maken van erven. Dit betreft alle manoeuvres die nodig zijn voor het bereiken van particuliere percelen, openbare percelen, het in- en uitstappen en het laden en lossen van goederen. Op zowel de wegvakken als de kruispunten is sprake van uitwisseling en moet de snelheid laag zijn.

## Maximaal toegestane snelheden

Buiten de bebouwde kom (**bubeko**):

- SW: 100 km/u (80 komt voor als uitzondering)
- GOW: 80 km/u (60 komt voor als uitzondering)
- ETW: 60 km/u

130 km/ uur na 19:00 uur.

Binnen de bebouwde kom (**bibeko**):

- GOW: 50 km/u (70 komt voor als uitzondering)
- ETW: 30 km/u (woonerven worden niet nadrukkelijk benoemd in Duurzaam Veilig maar zijn nog wel een gebruikelijke maatregel)

# ETW 30

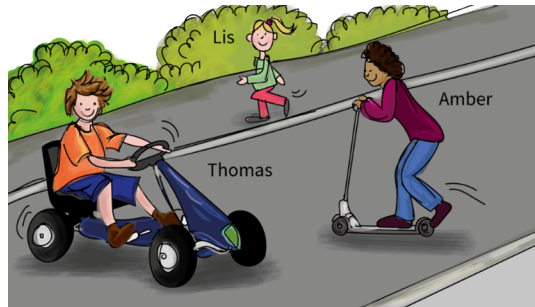
De praktijkles van script 28 gaat over een gebied waar we erftoegangswegen aantreffen in een 30 km zone.

Bijna altijd geldt er de voorrangsregel:

Bestuurders van rechts hebben voorrang.



Meester Emile is een onoplettende voetganger.



Step, skeelers, scelter, maakt niet uit, voetgangertjes.



Opa Kees, alleen als hij op het trottoir niet harder dan 6 km/ uur rijdt, is opa Kees een voetghanger.



Jan-Joris Patsers is geen voetganger.

# Vragen

# ETW 30



Oma Ingrid met Boet is een voetganger.



Een brommobiel is géén gehandicaptenvoertuig.

# Vragen

11 **Wanneer laat je voetgangers voorgaan?**



Kortom alles wat beweegt kom je in de ETW 30 km zone tegen.  
tegenkomt, moet de snelheid van het snelste voertuig ook heel laag zijn om het veilig te houden.

Als je echt alle soorten weggebruikers

Ben je in staat om de soorten weggebruikers te scheiden kan de snelheid van de snelle voertuigen hoger zijn.

Als je weet wie wanneer onder voetgangers vallen, weet je wie wel en geen voorrang hebben.



# ETW 30: Geen borden die de voorrang regelen



In het gebied waar wij gaan oefenen komen we de bovenstaande verkeerborden niet tegen.



Toen we in de 30 km zone kwamen in de bebouwde kom was de pot verf leeg.

# Vragen

12 Wordt bij bord J8 de voorrang geregeld met tekens?

# ETW 30 ?

# Vragen



En hier dan? Hier kom je het dorp of stad binnen.  
**DUS NIET ELKE 30 KM ZONE IS EEN ETW.**

# Waarneming

relatie voertuigbeheersing / zien.  
moment waarop waarneming begint.  
rollend houden bij minirotondes (afstand en snelheid inschatten)

Aan het begin van de rijopleiding als je al redelijk stuurvast bent, ga je leren omgaan met gas, rem, koppeling en versnellingspook. Al die nieuwe handelingen op tijd uitvoeren kost zoveel energie dat je echt geen tijd meer hebt om op alles en iedereen te letten. Naarmate je wat meer handigheid krijgt, ga ik vragen stellen, zodat je gedwongen wordt op zoek te gaan naar informatie. Ná het opschakelen komt het terugschakelen. Weer wordt het wazig en gaan we samen rappend leren terugschakelen. Kunnen we in eenvoudige situaties terugschakelen, kunnen we serieus beginnen aan de waarneming.

**Die waarneming is bij minirotondes een gerichte opdracht op zoek te gaan wie met welke snelheid op welke afstand op en nabij rotondes van links komt. Weet je dat goed in te schatten, hoef je bijna nooit stil te staan voor een rotonde om voorrang te verlenen.**

Het moment is voor script 28 rijp dieper in te gaan op de beperkingen van het menselijk oog. Net als het downloaden van een bestand op jouw computer enige tijd kost, kost het tijd om hetgeen op jouw netvlies valt te vertalen naar wat je herkent als kruising, verkeersbord, weggebruiker, bocht, vrijliggend fietspad of fietsbromfietspad etc.

# Vragen

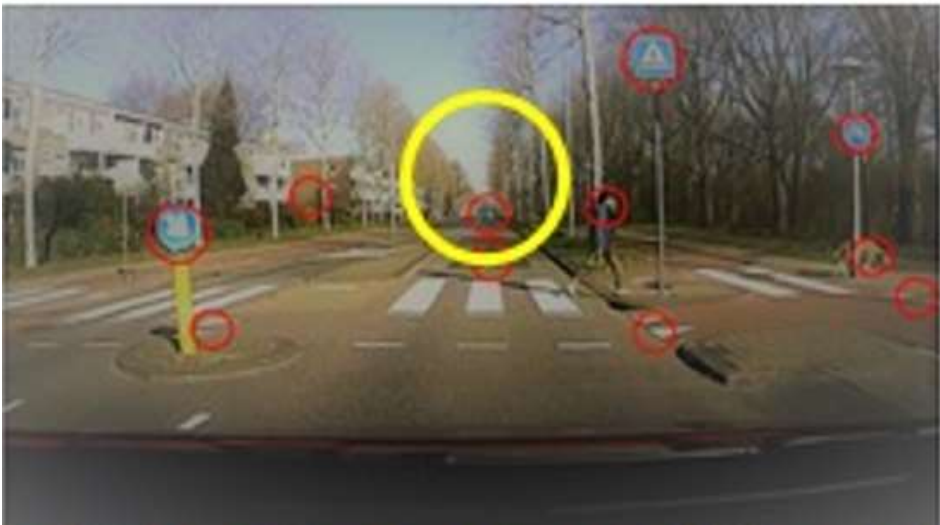


van tante Ingrid



**Let eens op of je moeder vaak stilstaat bij minirotondes????**





1. **Het moment waarop de waarneming begint.** In de afbeelding zijn 11 cirkels getekend die je aandacht verdienen. Voordat je 1 ding opvalt, ben je 1 seconde verder. Dit betekent dat bij een snelheid van 30 km/ uur je tenminste 100 meter terug had moeten beginnen met op zoek gaan naar die 11 verkeersrelevante zaken.

2. **De beperkingen van het menselijk oog.** Kijk je naar voren zie je alleen hetgeen binnen de gele cirkel bewust.



3. **Voertuigbeheersing.** Eist de bediening je aandacht op, zie je de fietser niet.



van tante Ingrid

Welk dier zie jij als eerste?



van tante Ingrid

Je moeder kan zo opscheppen over hoe ze kan multitasken.

Nou ma, laat maar eens zien dat je twee dingen tegelijk kunt?

Als ze goed kan autorijden, kan ze dat!!



**Hoe korter de volgafstand en of hoe sneller je rijdt, des te minder tijd situaties te herkennen.**

Naast dat we nu weten dat het tijd kost om wat er op jouw netvlies landt die informatie in jouw hersenen te verwerken, kost het heel veel tijd als hetgeen je ziet niet herkent. Dus onbekend blijft.

Daarom heeft de wegbeheerder structuur aangebracht in wat we waar met welk gevaar kunnen aantreffen. Kosten nog moeite wordt gespaard om jou te vertellen op welke plek je wat aan kunt treffen.

**Van hoe de wegbeheerder zijn best doet jou te vertellen wat je waar kunt aantreffen, ga ik als rijcoach dankbaar gebruik van maken door jullie op de hoogte te brengen van de taal van de weg.**

Hoe?  
We rijden door 2 verschillende 30 km zones.  
Tegen het einde van de les rijden we de laatst bezochte 30 km zone uit.  
We nemen de laatste door jou gereden rit in de 30 km zone op en jouw rit naar huis. De week erop vraag ik naar de verschillen tussen een ETW 30 km zone en een GOW 50 km.

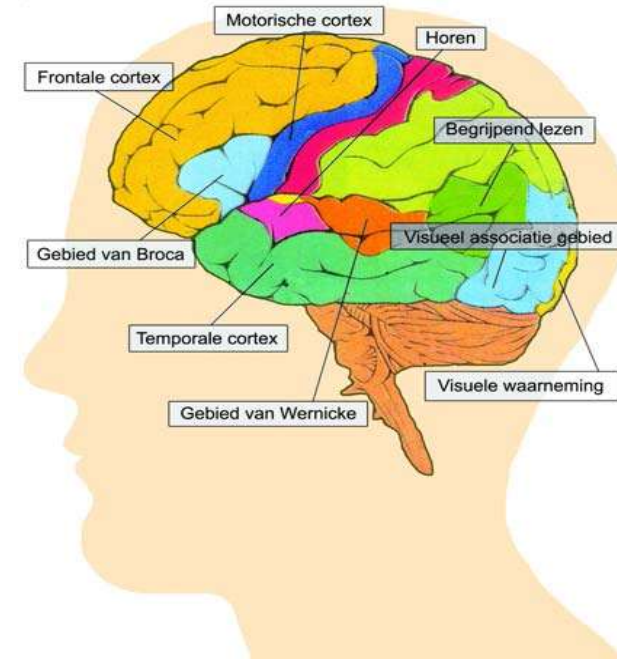
Ook een hele nuttige huiswerkopdracht is om daar waar je bent geweest met Googlemaps weer voor de geest te halen.

**Tip!**

van tante Ingrid



# Vragen



**Bij de proefles vroeg ik je zo'n 5 seconden te kijken naar de lesauto. Daarna vroeg ik naar het kenteken. Tot nu toe heeft niemand mij het antwoord kunnen geven.**

**Vraag mij met jouw telefoon het bewegend kijkexperminent uit te voeren?**

# Waarneming

We hebben lang niet altijd ideale weersomstandigheden om tijdig optimaal van alles wat belangrijk is op te merken.

En soms als het zo'n vreselijk saaie weg is, raak je in de wat kan mij gebeuren modus en zie je dingen niet meer die je op grote afstand had kunnen zien en moeten zien. Dit verschijnsel heet polderblindheid.

## Licht / donker



# Vragen



Zodra ik bij een uitspraak het CBR logo heb staan, is dat een op een theorie examen gestelde vraag.



# Waarneming

## Laagstaande zon



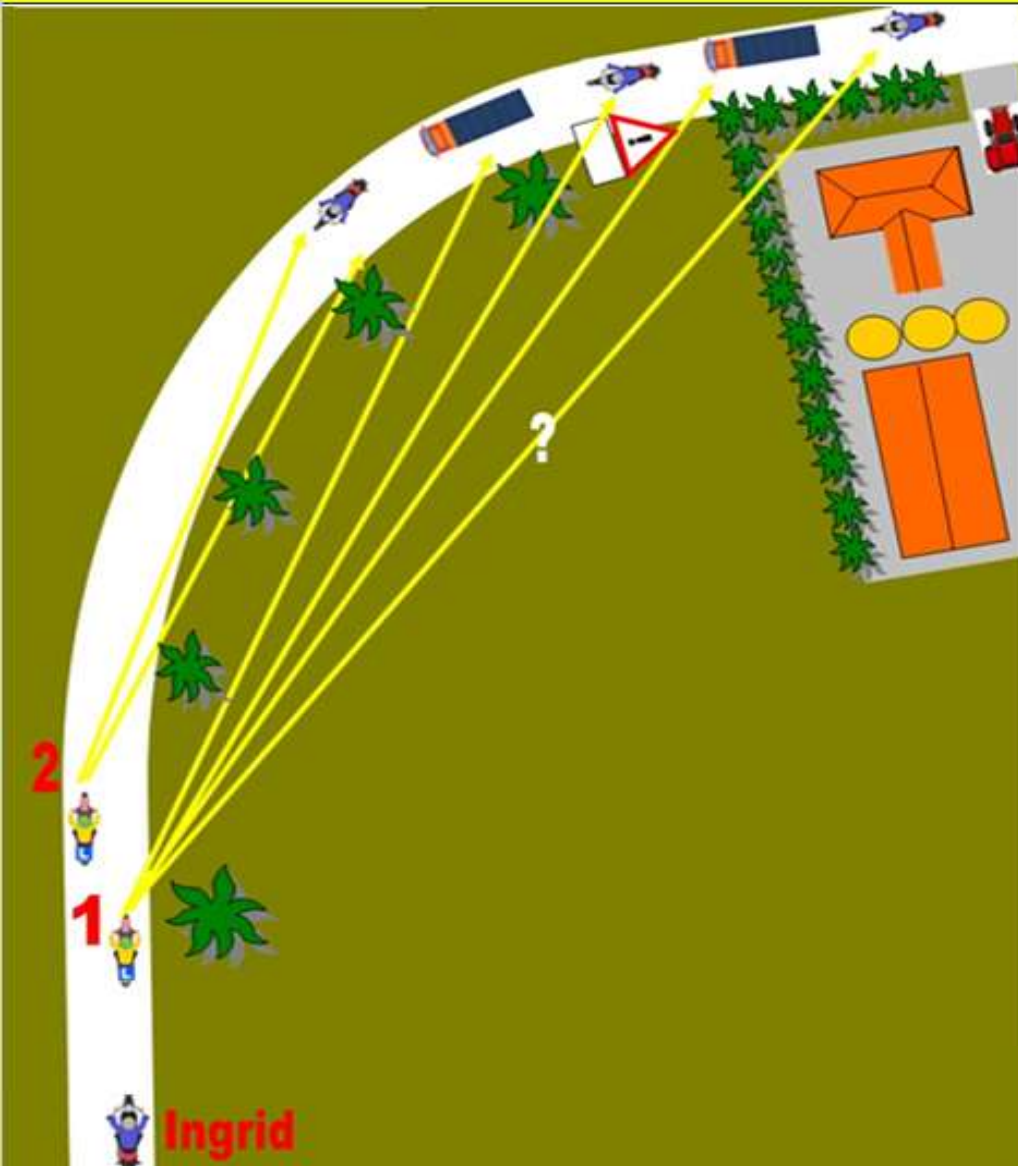
Alle redenen om te twifelen of je wel voldoende ziet.

Die bestuurder scheidt de voetganger. Zie links in de voorruit.

# Vragen

# Waarneming

## afdekgevaar

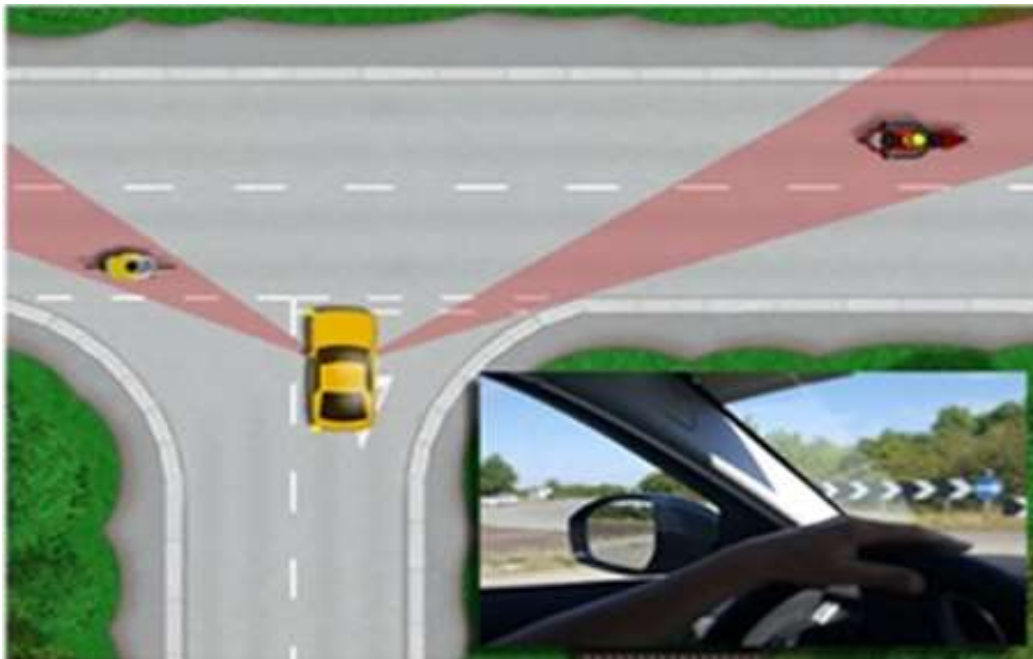


# Vragen

In een bocht naar rechts meer naar links? Niet in alle gevallen!

- 13 **Wie van de 2 leerlingen krijgt een aanwijzing om het veilig te houden?**
- 14 **Ná de boerderij een veilige plek vinden. Feedback: Wat gaat Ingrid op die veilige plek vragen?**
- 15 **Wat zal er op het onderbord staan?**

# Waarneming



# Vragen

Zien en gezien worden:

De motorrijder ziet de auto wel. De automobilist ziet de motorrijder niet!

14 **Waarom ziet de automobilist de motorrijder niet?**

Beide motorrijders rijden 80 km/ uur. Ze hebben voorrang.

De motorrijder links overleeft het de motorrijder rechts overleeft het niet.

15 **Wat heeft de motorrijder links kunnen doen en de motorrijder rechts niet om te overleven?**

Zien en gezien worden:

Zelfs als de motorrijder de auto had gezien, neemt de motorrijder een fataal risico.

16 **De motorrijder en de automobilist zijn examenkandidaten. Beiden zijn gezakt. WAAROM?**



# Waarneming



**Navigatiescherm tegen de voorruit.**



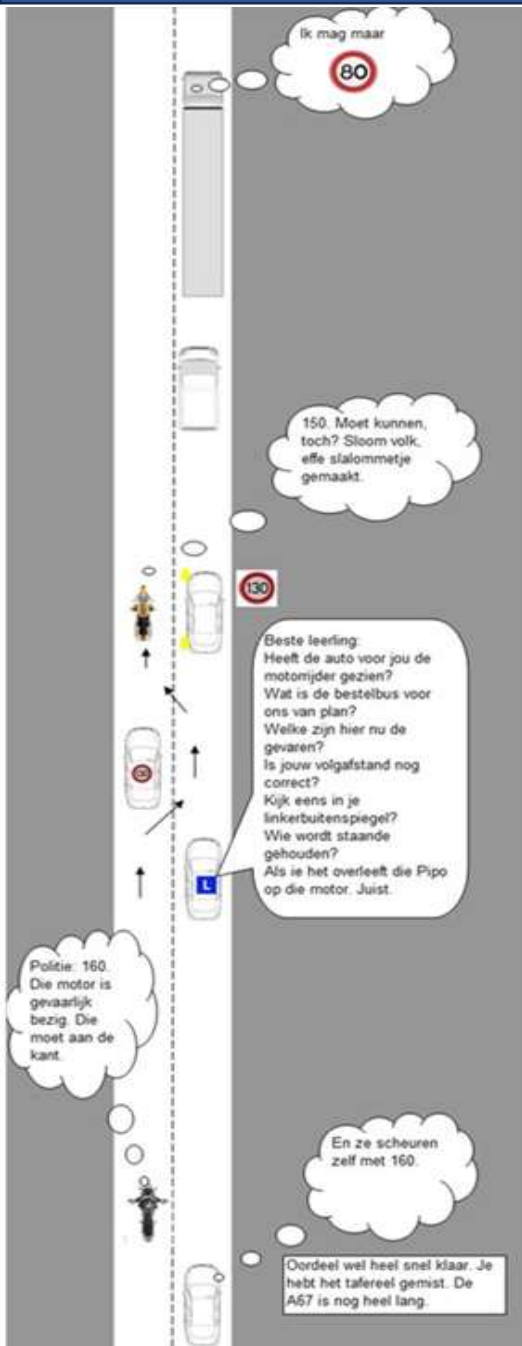
**Geen navigatiescherm tegen de voorruit.**

# Vragen

Zien en gezien worden:

- 17 **Wat is het gevaar van dingen die je op de voorruit met een zuignap kunt bevestigen?**

# Waarneming



politievrouw Ingrid

# Vragen

- 18 Welke is de maximale snelheid voor de vrachtauto op de snelweg?
- 19 Hoe hard mag de personenauto op de snelweg om 19:30 uur?
- 20 Welk gevaar loopt de auto vóór de lesauto?
- 21 Waarom scheurt politievrouw Ingrid 160?



# Waarneming

## coulisse effect

### Het gevaar van coulisse effect

Rijdend achter 2 leerlingen: Evie, op de kruising gaan we linksaf.. Op de kruising linksaf. Maak je radiocontact zeg je eerst de naam, daarna de opdracht en herhaal je de opdracht. Je noemt de naam van degene die voorop rijdt.

*Evie staat stil vóór de haaiantanden. Bram stelt zich op achter Evie...*

*Evie-- we kunnen. Evie aarzelde. omdat ze haar waarneming niet vertrouwde.*

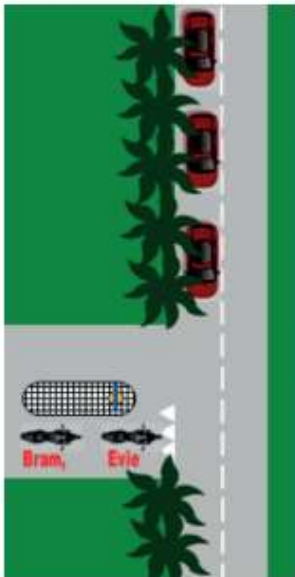
Evie... Feedback. Hoor je dit in je oortje, zoek je een veilige plek om de verkeerssituatie te bespreken. Evie, waarom aarzelde je bij de kruising?

Ingrid, waarom riep jij: We kunnen toen ik bij de haaiantanden stond? Heerlijk zo'n reactie. Dat ga je zelf ontdekken. Kom we rijden naar hetzelfde punt terug.

Bram, jij rijdt nu voorop. Ruim voor de vluchtheuvel parkeren we de motoren.

Evie: Dit is de plek waarop ik riep: We kunnen. Kijk zelf maar.

Jee, Ingrid: Vanaf hier zie je veel meer. Goedzo meis. Dit verschijnsel noemen we coulisse effect. **Hoe dichterbij de kruising komt, des te meer de bomenrij een gesloten gordijn vormt.**



Bram: Ik zag je remlicht branden toen Evie voor de haaiantanden stopte. Wat verwachtte jij dat Evie zou gaan doen? Dat ze zou gaan rijden. Ik zag dat het kon toen jij zei: We kunnen.

**Dat is dan het 2e gevaar bij het coulisse effect. Waarom?**

Ik ging ervan uit dat Evie zag dat er niemand meer aankwam. Evie stopte ineens. Ik moet er niet van uitgaan dat Evie hetzelfde ziet als ik.

**Er is nog een 3e gevaar:**

We gaan tussen 2 bomen staan en kijken naar links.

- Voertuig 2 verdwijnt volledig achter voertuig 1 en voertuig 3 achter voertuig 2. etc.
- Kijk je tegen de voorkant van een voertuig, kun je de snelheid ervan niet inschatten.
- Haalt een voertuig in zie je die veel te laat.

17

# Vragen

22 **Wat is coulisse effect?**

**Bladzijde 18 begint onderaan!**







Wat als ?

dode hoek indien nodig

Niet?

spiegels kijken

Niet?

Voorrang verlenen

Niet of te laat?

Kijken

Niet, te laat of verkeerd?

snelheid aanpassen

Niet of te laat?

Voorsorteren

Niet?

Richting aangeven

Niet of veel te vroeg?

Spiegels en dode hoek

Niet?

Beoordelen

Niet of verkeerd?

Herkennen

Niet of te laat?

# HA

# WAT?

# HOE?

# WAAROM ZO?

dode hoek indien nodig

spiegels kijken

Voorrang verlenen

Kijken

snelheid aanpassen

Voorsorteren

Richting aangeven

Spiegels en dode hoek

Beoordelen

Herkennen

naar rechts uitwijken? over rechter schouder

naar links uitwijken? over linker schouder

rechterbuiten, binnen, voor linker buiten

Niet te ver naar de kruising

Links klaar, dan rechts kijken

Vloeiend die snelheid eruit

Zo rechtmogelijk rijden

Gewoon niet vergeten

Voor, binnen, rechterbuiten

Waarop beoordelen?

Waraan herkennen?

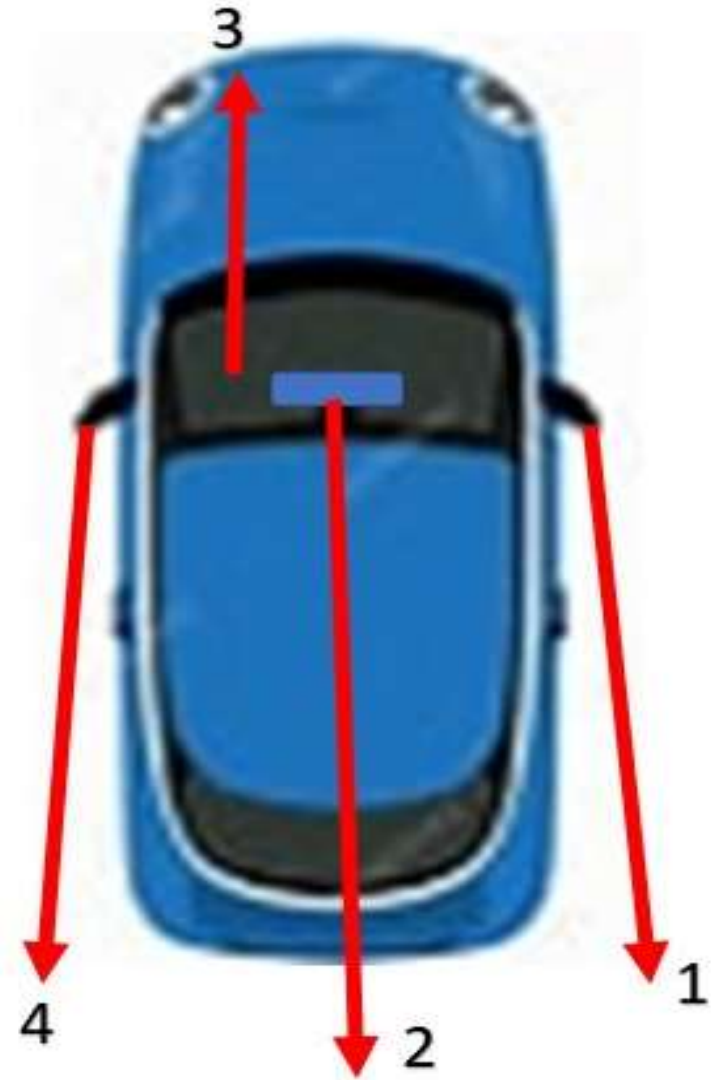
HA

# Deelhandeling 7/ 8

Rechter spiegel,  
binnenspiegel, naar voren,  
linker buitenspiegel. Moet ik  
uitwijken: dode hoek kijken.

indien nodig dode hoek

spiegels kijken





Niet te ver naar de kruising.  
De auto van rechts gaat die bocht een beetje slordig doen.

Vorrang verlenen



Hou dat kruisingsvlak ruim vrij?

WAAROM? Ja, Ingrid dat weten we nu wel.

Ok.

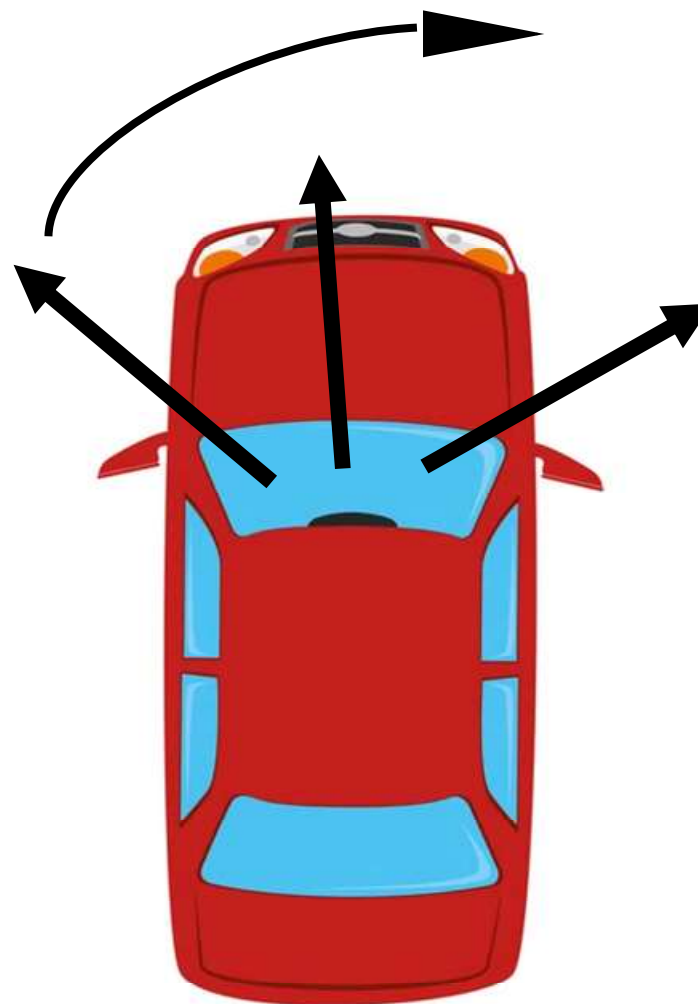
Als ik voor elke keer dat jullie je klem rijden een Bosche bol krijg, groei ik volledig dicht.

HA

## Deelhandeling 5

Ga ik van links voorrang krijgen. Ja? Dan kan mijn aandacht naar rechts.

Kijken



HA

## Deelhandeling 4



1

2

3

Waar mag je niet voorsorteren?

Richting aangeven en daarna voorsorteren en na voorsorteren snelheid aanpassen

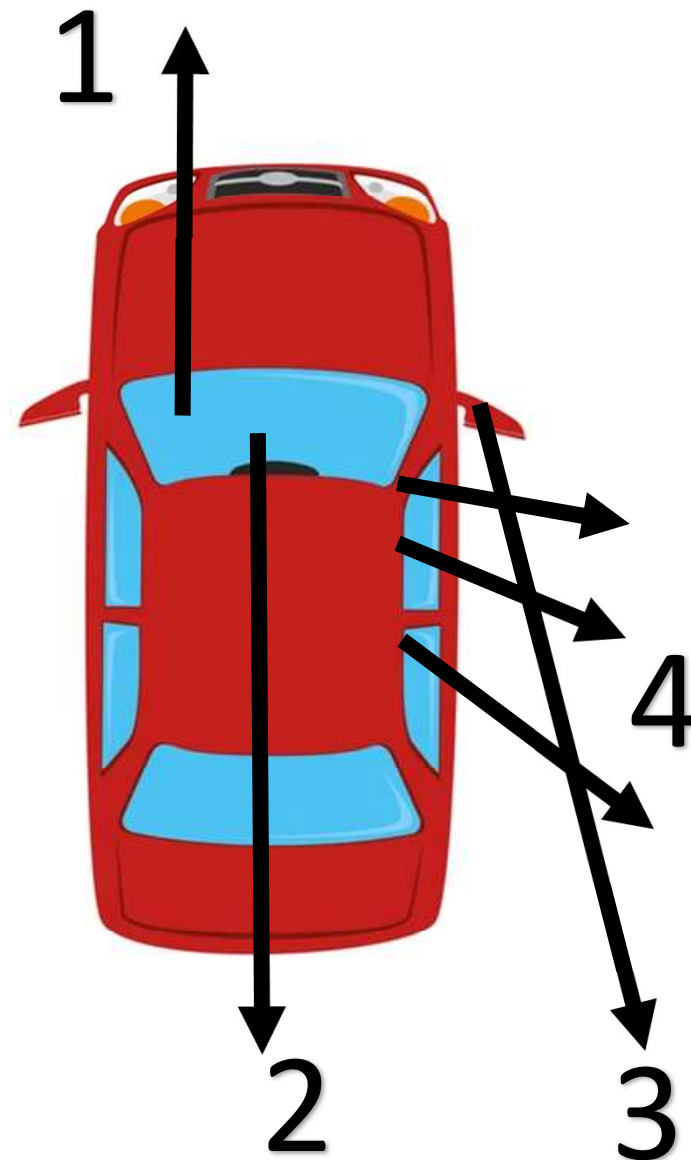
snelheid aanpassen

voorsorteren

Richting aangeven

Naar voren, binnenspiegel,  
rechter buitenspiegel over  
de schouder kijken.

spiegels en dode hoek





HA

## Deelhandeling 2



Beoordelen is het antwoord kunnen geven op de vragen:

Hoe is het zicht?

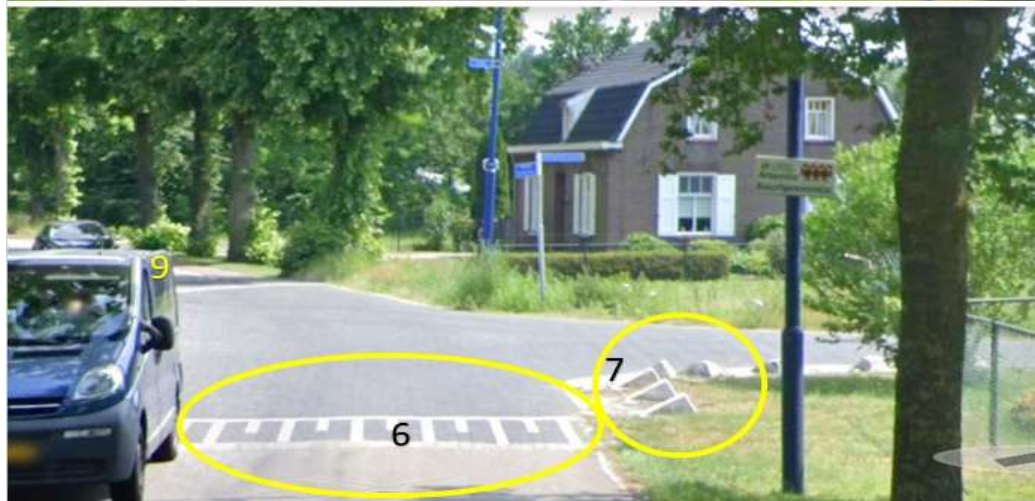
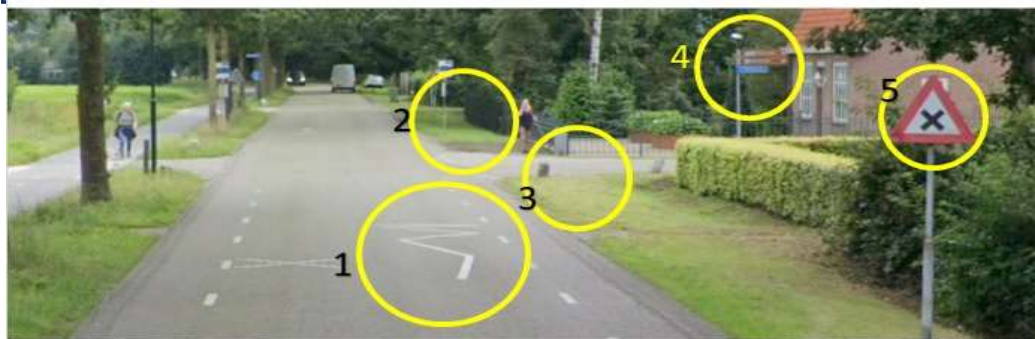
Is het druk?

Het zicht, zowel links als rechts is slecht.

Beoordelen

HA

# Deelhandeling 1



Ik zie een gelijkwaardige kruising

Herkennen

- 1
- 2
- 3
- 4
- 5
- 6
- 7
- 8
- 9

18

Noem nog 3 zaken waaraan je een kruispunt kunt herkennen.